

# Venue 10 Pro 5056

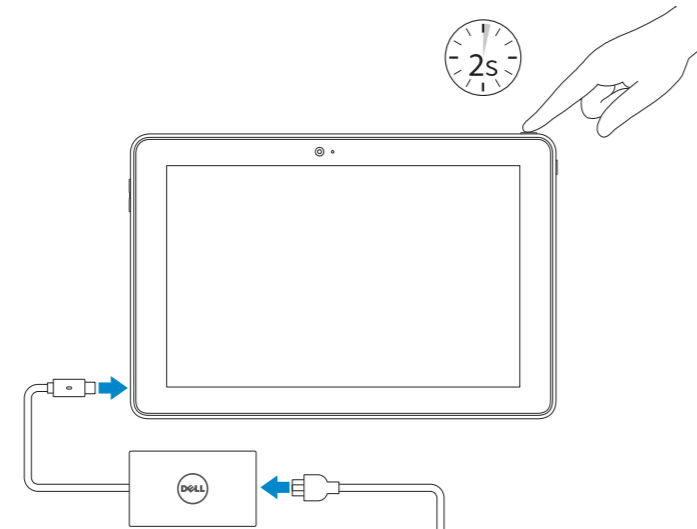
## Quick Start Guide

Snelstartgids  
Guide d'information rapide  
Schnellstart-Handbuch  
Guida introduttiva rapida



### 1 Connect the power cable and press the power button for 2 seconds

Sluit de stroomkabel aan en druk 2 seconden lang op de aan-uitknop  
Connectez le câble d'alimentation et appuyez sur le bouton d'alimentation pendant 2 secondes  
Stromkabel anschließen und Betriebsschalter für 2 Sekunden drücken  
Collegare il cavo di alimentazione e premere l'Accensione per 2 secondi



### 2 Finish Windows setup

Voltooi de Windows-setup | Terminez l'installation de Windows  
Windows-Setup abschließen | Terminare l'installazione di Windows



#### Enable Dell updates

Schakel updates van Dell in  
Activez les mises à jour Dell  
Dell-Aktualisierungen aktivieren  
Abilitare gli aggiornamenti Dell



#### Connect to your network

Maak verbinding met uw netwerk  
Connectez-vous à votre réseau  
Mit dem Netzwerk verbinden  
Connettere alla rete

- NOTE:** If you are connecting to a secured wireless network, enter the password for the wireless network access when prompted.
- N.B.:** Als u verbinding maakt met een beveiligd draadloos netwerk, vul dan het wachtwoord voor het netwerk in wanneer daar om gevraagd wordt.
- REMARQUE :** si vous vous connectez à un réseau sans fil sécurisé, saisissez le mot de passe d'accès au réseau sans fil lorsque vous y êtes invité.
- ANMERKUNG:** Wenn Sie sich mit einem geschützten Wireless-Netzwerk verbinden, geben Sie das Kennwort für das Wireless-Netzwerk ein, wenn Sie dazu aufgefordert werden.
- N.B.:** Se ci si sta connettendo a una rete wireless protetta, inserire la password di accesso alla rete wireless quando richiesto.



#### Sign in to your Microsoft account or create a local account

Meld u aan bij uw Microsoft-account of maak een lokale account aan  
Connectez-vous à votre compte Microsoft ou créez un compte local  
Bei Ihrem Microsoft-Konto anmelden oder lokales Konto erstellen  
Effettuare l'accesso al proprio account Microsoft oppure creare un account locale

### Create recovery drive

Herstelstation maken | Créer un lecteur de récupération  
Wiederherstellungslaufwerk erstellen | Creare unità di ripristino

In Windows search, type **Recovery**, click **Create a recovery drive**, and follow the instructions on the screen.

Vul **Herstel** in het zoekscherm van Windows in, klik op **Een herstelstation maken** en volg de instructies op het scherm.

Dans la zone de recherche Windows, cliquez sur **Récupération**, puis cliquez sur **Créer un lecteur de récupération**, et suivez les instructions à l'écran.

Geben Sie in der Windows-Suche **Wiederherstellung** ein, klicken Sie auf **Wiederherstellungslaufwerk erstellen** und folgen Sie den Anweisungen auf dem Bildschirm.

Su Windows search, digitare **Ripristino**, fare clic su **Crea unità di ripristino** e seguire le istruzioni visualizzate sullo schermo.

### Locate Dell apps

Vind toepassingen van Dell | Localiser les applications Dell  
Dell Apps ausfindig machen | Localizzare le app DellT



#### Register your computer

Registreer de computer | Enregistrez votre ordinateur  
Computer registrieren | Registrare il computer



#### SupportAssist Check and update your computer

Controleer de computer en werk deze bij  
Recherchez des mises à jour et installez-les sur votre ordinateur  
Computer überprüfen en actualiseren  
Verificare e aggiornare il compute

#### Product support and manuals

Productondersteuning en handleidingen  
Support produits et manuels  
Produktsupport und Handbücher  
Supporto prodotto e manuali

[Dell.com/support](https://Dell.com/support)  
[Dell.com/support/manuals](https://Dell.com/support/manuals)  
[Dell.com/support/windows](https://Dell.com/support/windows)

#### Contact Dell

Neem contact op met Dell | Contacter Dell  
Kontaktaufnahme mit Dell | Contattare Dell

[Dell.com/contactdell](https://Dell.com/contactdell)

#### Regulatory and safety

Regelgeving en veiligheid  
Règlementations et sécurité  
Sicherheitshinweise und Zulassungsinformationen  
Normative e sicurezza

[Dell.com/regulatory\\_compliance](https://Dell.com/regulatory_compliance)

#### Regulatory model

Wettelijk model | Modèle réglementaire  
Muster-Modellnummer | Modello di conformità alle normative

**T16G**

#### Regulatory type

Wettelijk type | Type réglementaire  
Muster-Typnummer | Tipo di conformità alle normative

**T16G001**

#### Computer model

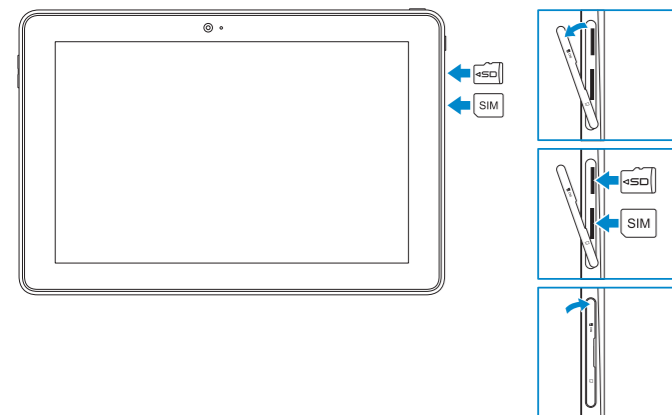
Computermodel | Modèle de l'ordinateur  
Computermodell | Modello computer

**Venue 5056**



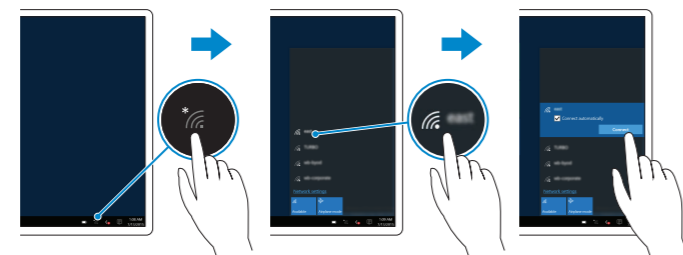
## Inserting micro-SIM card and microSD card — optional

Microsimkaart en microSD-kaart invoegen — optioneel  
 Insérer la carte micro SIM et la carte microSD (en option)  
 Einsetzen der Micro-SIM-Karte und der microSD-Karte — optional  
 Inserimento delle schede SIM micro e microSD — opzionale




## Connecting to your network — optional


Verbinding maken met uw netwerk — optioneel  
 Vous connectez au réseau — facultatif  
 Verbinden mit Ihrem Netzwerk — optional  
 Connessione alla rete — opzionale



In the system tray, tap the wireless icon  select your network, and tap **Connect**.

Tik in het systeemvak op het draadloze pictogram  selecteer uw netwerk en tik op **Verbinden**.

Dans la barre d'état système, appuyez sur l'icône Sans fil  sélectionnez votre réseau puis appuyez sur **Connexion**.

Tippen Sie in der Taskleiste auf das Wireless-Symbol  wählen Sie Ihr Netzwerk aus, und tippen Sie auf **Verbinden**.

Nella barra delle applicazioni, toccare l'icona wireless  selezionare la rete e toccare **Connetti**.

**NOTE:** For mobile broadband connection, you may need to activate your network service before connecting.

**N.B.:** Voor mobiele breedbandverbinding moet u mogelijk uw netwerkservice activeren voordat u verbinding maakt.

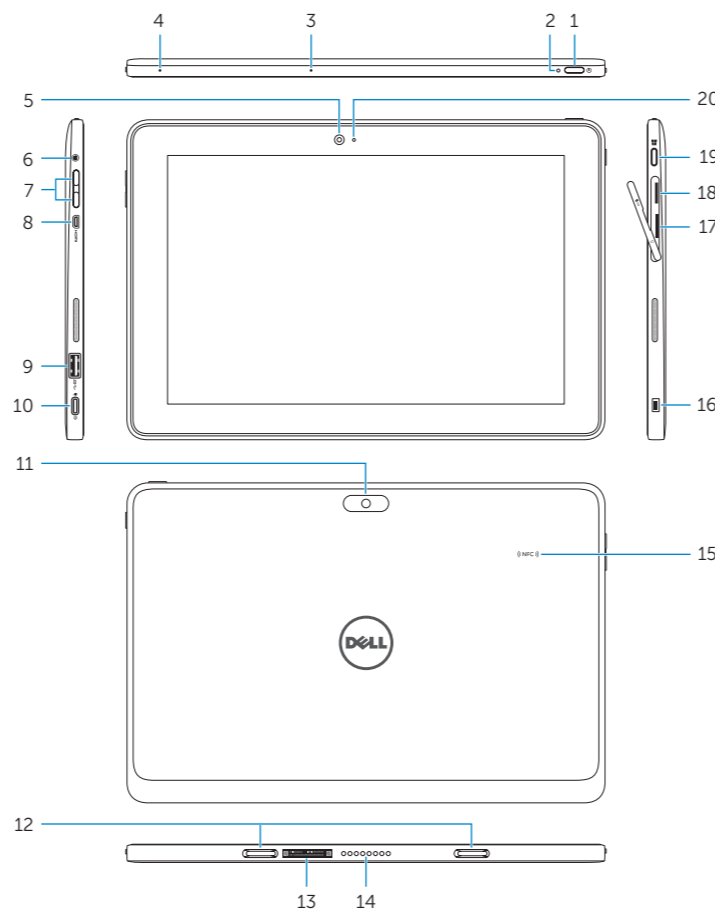
**REMARQUE :** pour une connexion mobile haut débit, il vous faudra activer votre service réseau avant de vous connecter.

**ANMERKUNG:** Bei einer mobilen Breitbandverbindung müssen Sie vor dem Herstellen einer Verbindung Ihren Netzwerkdienst aktivieren.

**N.B.:** Per la connessione a banda larga mobile, è necessario attivare il servizio di rete prima di effettuare la connessione.

## Features

Kenmerken | Caractéristiques | Funktionen | Funzioni



1. Power button
2. Power and battery-charge status light
3. Right microphone
4. Left microphone
5. Front camera
6. Headset port
7. Volume-control buttons (2)
8. Micro-HDMI port
9. USB 3.0 port
10. USB 3.0 and power-adaptor port (USB-C)

11. Rear camera
12. Keyboard-docking slots (2)
13. Service Tag label
14. Docking pins
15. NFC-sensor area (optional)
16. Noble security-cable slot
17. Micro-SIM card slot
18. MicroSD-card slot
19. Windows button
20. Camera-status light

1. Aan-uitknop
2. Statuslampje energie en batterij
3. Microfoon rechts
4. Microfoon links
5. Camera aan voorzijde
6. Headsetpoort
7. Bedieningsknoppen voor helderheid (2)
8. Micro-HDMI-poort
9. USB 3.0-poort
10. Poort voor USB 3.0 en netadapter (USB-C)

11. Camera aan achterzijde
12. Sleuven voor toetsenborddock (2)
13. Servicetag
14. Pinnen voor dock
15. Gebied NFC-sensor (optioneel)
16. Sleuf voor Noble-beveiligingskabel
17. Sleuf voor microsimkaart
18. Sleuf voor MicroSD-kaart
19. Windows-knop
20. Statuslampje camera

1. Bouton d'alimentation
2. Voyant d'état d'alimentation et de charge de la batterie
3. Microphone droit
4. Microphone gauche
5. Caméra avant
6. Port pour casque
7. Boutons de contrôle du volume (2)
8. Port micro-HDMI
9. Port USB 3.0
10. Port d'alimentation et USB 3.0 (USB-C)

11. Caméra arrière
12. Emplacements d'ancrage du clavier (2)
13. Étiquette de numéro de série
14. Broches pour station d'accueil
15. Zone du capteur NFC (en option)
16. Emplacement pour câble Noble de sécurité
17. Emplacement de la carte micro-SIM
18. Logement de carte microSD
19. Bouton Windows
20. Voyant d'état de la caméra

1. Accensione
2. Indicatore di stato alimentazione e carica della batteria
3. Microfono destro
4. Microfono sinistro
5. Fotocamera anteriore
6. Porta auricolare
7. Pulsanti del controllo volume (2)
8. Porta Micro-HDMI
9. Porta USB 3.0
10. Porta USB 3.0 e dell'adattatore dell'alimentazione (USB-C)

11. Fotocamera posteriore
12. Slot di alloggiamento della tastiera (2)
13. Etichetta Numero di servizio
14. Piedini dell'alloggiamento
15. Area sensore NFC (opzionale)
16. Slot cavo di protezione Noble
17. Slot per scheda micro-SIM
18. Slot scheda microSD
19. Pulsante Windows
20. Indicatore di stato della fotocamera

1. Betriebsschalter
2. Statusanzeige für Netz und Batterieladezustand
3. Rechtes Mikrofon
4. Linkes Mikrofon
5. Kamera an der Vorderseite
6. Kopfhöreranschluss
7. Lautstärketasten (2)
8. Micro-HDMI-Anschluss
9. USB 3.0-Anschluss
10. USB-3.0- und Netzadapteranschluss (USB-C)

11. Kamera an der Rückseite
12. Steckplätze für Tastaturanschluss (2)
13. Service-Tag-Etikett
14. Docking-Stifte
15. NFC-Sensorbereich (optional)
16. Noble-Sicherheitskabeleinschub
17. Micro-SIM-Kartensteckplatz
18. MicroSD-Kartensteckplatz
19. Windows-Taste
20. Kamerastatusanzeige